

Pangaribawane Media Movie Maker Tumrap Kawasisan Nulis Karangan Eksposisi Siswa Kelas VII SMP Negeri 1 Ngimbang Taun Ajaran 2013-1014

Citra Purbaranni Juwita

S1 Pendidikan Bahasa dan Sastra Daerah, Fakultas Bahasa dan Seni, Universitas Negeri Surabaya
citra_purbaranni@yahoo.co.id

Prof. Dr. Udjang Pairin M.Basir, M.Pd

Dosen Jurusan S1 Pendidikan Bahasa dan Sastra Daerah, Fakultas Bahasa dan Seni, Universitas Negeri Surabaya

Abstrak

Piwulangan ing kurikulum 2013 nuntut siswa aktif lan dadi punjere pamulangan. Saka Kompetensi Dasar sajrone kurikulum 2013 “*Menceritakan pengalaman pribadi, profil, tokoh, kegiatan, atau peristiwa dengan menggunakan tata krama*”, panulis munjerake panaliten ing nulis karangan eksposisi kang dirasa angel dening siswa. Panliten iki nggunakake medhia *movie maker* kanggo nggampangake sinau nulis karangan eksposisi.

Underane panaliten yaiku asile pasinaon nulis karangan eksposisi kelas kontrol lan kelas eksperimen, *respons* siswa kelas eksperimen, lan pengaruh medhia *movie maker* tumrap kawasisan nulis karangan eksposisi. Tujuan yaiku ngandharake asile pasinanon nulis karangan eksposisi ing kelas kontrol lan eksperimen. Ngandharake *respons* siswa kelas eksperimen sarta ngandharake pengaruh medhia *movie maker* tumrap kawasisan nulis karangan eksposisi. Konsep kang digunakake yaiku konsep katrampilan nulis karangan eksposisi, medhia pamulangan *movie maker*. Metode kang digunakake yaiku eksperimen kanthi disain *quasi eksperimental* lan model *post-test only design*. Kelas kang digunakake yaiku kelas uji instrumen (VII A), kontrol (VII G), lan eksperimen (VII B). Teknik kang digunakake yaiku tes lan angket sarta instrumen panaliten yaiku RPP, soal tes, lan lembar angket. Analisis dhata nggunakake t-tes *signifikansi*. Adhedhasar dhata ing pratelane panaliten, didudut yen *efektivitas* pamulangan kelas kontrol luwih endhek tinimbang kelas eksperimen kang nggunakake medhia *movie maker*. Saengga medhia *movie maker* nduweni pengaruh tumrap kawasisan nulis karangan eksposisi. Bab iku kabukti saka asile t-*signifikansi* ing panliten 1 lan panliten 2. Saka asil t-tes *signifikansi* ing panliten 1 ngasilake $t_{itung} = 2,49 > t_{tabel (0,05db 66)} = 2,000$. Semono uga ing panliten 2 $t_{itung} = 2,21 > t_{tabel (0,05db 66)} = 2,000$. *Respons* siswa nuduhake medhia *movie maker* nggampangake siswa sinau nulis karangan eksposisi. Bisa nuwuhake minat lan motivasi saengga *movie maker* bisa ditrapake ing piwulangan.

Tembung Wigati: *movie maker*, kawasisan, karangan eksposisi

Abstrak

Pembelajaran dikurikulum 2013 menuntut siswa aktif dan menjadi pusat pembelajaran. Dari Kompetensi Dasar dalam kurikulum 2013 “*Menceritakan pengalaman pribadi, profil, tokoh, kegiatan, atau peristiwa dengan menggunakan tata krama*”, panulis akan meneliti karangan eksposisi karena memiliki kaidah-kaidah tertentu yang dirasa sulit oleh siswa. Penelitian ini menggunakan media *movie maker* untuk memudahkan siswa belajar menulis karangan eksposisi. Penelitian dipusatkan pada hasil pembelajaran menulis karangan eksposisi kelas kontrol dan kelas eksperimen, *respons* siswa, dan pengaruh media *movie maker* terhadap kemampuan menulis karangan eksposisi. Tujuan untuk memaparkan hasil pembelajaran menulis karangan eksposisi kelas kontrol lan eksperimen. Memaparkan *respons* siswa kelas eksperimen serta pengaruh media *movie maker* terhadap kemampuan menulis karangan eksposisi. Konsep yang digunakan yaitu konsep keterampilan menulis karangan eksposisi, media pembelajaran, dan *movie maker*. Metode yang digunakan yaitu eksperimen dengan disain *quasi eksperimental* dan model *Only post-test design*. Kelas yang digunakan yaitu kelas uji instrumen (VII A), kontrol (VII G), dan eksperimen (VII B). Teknik yang digunakan yaitu tes dan angket serta instrumen yang digunakan adalah RPP, soal tes, dan lembar angket. Analisis data penelitian menggunakan t-tes *signifikansi*.

Berdasarkan data dalam pembahasan, disimpulkan *efektivitas* pembelajaran kelas kontrol lebih rendah daripada kelas eksperimen yang dikenai media *movie maker*. Berdasarkan hasil data penelitian, dapat disimpulkan jika *efektivitas* pembelajaran di kelas kontrol lebih rendah daripada di kelas eksperimen yang menggunakan media *movie maker*. Sehingga media *movie maker* memiliki pengaruh terhadap kemampuan menulis karangan eksposisi. Hal tersebut terbukti dari hasil t-*signifikansi* di penelitian 1 dan penelitian 2. Dari hasil t-tes *signifikansi* di penelitian 1 menghasilkan $t_{itung} = 2,49 > t_{tabel (0,05db 66)} = 2,000$. Begitu juga pada penelitian 2 $t_{itung} = 2,21 > t_{tabel (0,05db 66)} = 2,000$. Berdasarkan *respons* siswa, media *movie maker* memudahkan siswa belajar menulis karangan eksposisi. Menumbuhkan minat dan motivasi sehingga *movie maker* bisa diterapkan dalam pembelajaran.

Kata Kunci : *Movie maker*, kemampuan, karangan eksposisi

PURWAKA

Panaliten pendhidhikan iki kalebu panliten kuantitatif amarga panliten iki nggunakake angka-angka asiling

pasinaonan nulis karangan eksposisi minangka data panliten lan anggone ngolah data nggunakake itungan *statistik*. Disain panliten kang digunakake ing panliten iki yaiku disain eksperimen mligine Pre Eksperimental

Design (Eksperimen Semu) kanthi disain *post-test only control design*. *Desain post-test only control design* iki kalebu *desain panliten* kang ringkes nanging uga paling kuwat. Ing *desain* iki mung dianakake *post-test* yaiku tes kang dilakoni sawise ana *eksperimen*. Ing kene objek kang diteliti yaiku kawasisane siswa kelas VII SMP Negeri 1 Ngimbang tumrap nulis karangan eksposisi. Materi nulis karangan eksposisi dipilih amarga materi kasebut dirasa angel dening siswa.

Adhedhasar lelandhesan panliten kang wis diandharake ing dhuwur, mula bisa didudut perkara-perkara kang bakal dionceki ing panliten iki yaiku (1) Kepriye asiling pasinaon para siswa kelas VII-G SMP Negeri 1 Ngimbang ngenani piwulangan nulis karangan eksposisi tanpa nggunakake medhia *movie maker* ing kelas kontrol. (2) Kepriye asiling pasinaon para siswa kelas VII-B SMP Negeri 1 Ngimbang ngenani piwulangan nulis karangan eksposisi kanthi nggunakake medhia *movie maker* ing kelas eksperimen. (3) Kepriye pangaribawane kawasisan nulis karangan eksposisi kanthi nggunakake medhia *movie maker* lan tanpa nggunakake medhia *movie maker* siswa kelas VII SMP Negeri 1 Ngimbang. (4) Kepriye tanggapane siswa kelas VII SMP Negeri 1 Ngimbang tumrap piwulangan kanthi nggunakake medhia *movie maker* kanggo ngundhakake kawasisan nulis karangan eksposisi.

Adhedhasar punjere panliten kang bakal dionceki ing panliten iki mula panliten iki nduweni tujuan (1) Ngandharake asiling pasinaon para siswa kelas VII-G SMP Negeri 1 Ngimbang ngenani piwulangan nulis karangan eksposisi tanpa nggunakake medhia *movie maker*. (2) Ngandharake asiling pasinaon para siswa kelas VII-B SMP Negeri 1 Ngimbang ngenani piwulangan nulis karangan eksposisi kanthi nggunakake medhia *movie maker*. (3) Ngandharake pangaribawane kawasisan nulis karangan eksposisi kanthi nggunakake medhia *movie maker* lan tanpa nggunakake medhia *movie maker* siswa kelas VII SMP Negeri 1 Ngimbang. (4) Ngandharake tanggapane siswa kelas VII SMP Negeri 1 Ngimbang tumrap piwulangan kanthi nggunakake media *movie maker* kanggo ngundhakake kawasisan nulis karangan eksposisi.

Asile panliten iki diajab nduweni paedah tumrap para maca. Asile panliten ing kene arupa andharan. Paedahing panliten kapisan yaiku kanggo guru;(1) Guru bisa nindakake inovasi ing piwulangan basa Jawa, mligine ing piwulangan nulis karangan eksposisi.(2) Guru nduweni gambaran anyar yen medhia *movie maker* bisa ngoptimalake pasinaon ing kelas amarga kahanan kang nyenengake bisa nyurung marang asil kang luwih becik.(3) Kanthi ngecakake medhia *movie maker* iki guru bisa meruhi kakurangan lan kaluwihaning guru kasebut nalika menehi materi muride.(4)Kanthe ngecakake medhia *movie maker* iki guru bisa meruhi

kepriye carane supaya kawigatene siswa iku bisa tuwuh ing pasinaon kasebut.(5)Bisa ngundhakake kawruh lan kabisaan guru sajroning pasinaon ngenani basa Jawa.Kapindho, kanggo siswa;(1)Bisa ngundhakake kawigatene siswa marang pasinaon basa Jawa utawa nglatih konsentrasine siswa marang piwulangan nulis karangan eksposisi.(2)Bisa ngundhakake motivasine siswa marang pasinaon basa Jawa mligine piwulangan nulis karangan eksposisi.(3)Bisa nambah cepet pangertening siswa marang aspek-aspek sajrone nulis karangan eksposisi.(4)Menehi daya/pengaruh lan semangat tumraping siswa anggone ngundhakake kawasisane ing piwulangan basa Jawa, mligine babagan nulis karangan eksposisi. Katelune yaiku kanggo panliti;(1)Panliti bisa ngrembakakake sawijining medhia piwulangan basa Jawa kang durung tau dienggo sadurunge.(2) Panliti bisa mangerteni dayane media kasebut marang piwulangan basa Jawa.Kaping pungkasan yaiku kanggo pamulangan basa Jawa; (1) Kanthi anane panliten kang kaya mangkene pamulangan basa Jawa bisa luwih *variatif*.(2)Pamulangan basa Jawa dadi luwih digatekake. Andharan ing ndhuwur kalebu paedah praktis.

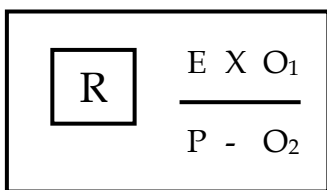
Wewatesan sajrone panliten iki digawe supaya panliten kang dilakoni ora slewah saka punjere panliten. Saliyane iku Anane watesan amarga saka kurang rowane kawruh kang diduweni panaliti. Wewatesane panliten ing kene yaiku (1) Kang bakal dirembug ing panaliten iki babagan media piwulangan kang arupa *windows movie maker* kang digunakake minangka media piwulangan panliten pendhidhikan kelas VII SMP Negeri 1 Ngimbang (2) Kang diteliti yaiku tumrap kawasisan utawa kemampuan siswa kelas VII SMP Negeri 1 Ngimbang tumrap piwulangan nulis karangan eksposisi. (3) Panliten iki nyoba ngandharake salah sawijine jinise karangan kang arupa karangan eksposisi. (4) Dhata (objek) ing panaliten iki awujud asile pasinaon nulis karangan eksposisi siswa kelas VII SMP Negeri 1 Ngimbang.

Wewatesane tetembungan ing antarane yaiku (1) *Windows movie maker* yaiku sawijining program *editing video sederhana* kang bisa ditindakake dening wong kang kakurangan pengalaman sajrone nggawe video (Tutang dan Annas, 2006:2). (2) Kawasisan nduweni teges *wasis* yaiku pinter, saengga kawasisan nduweni teges kapinteran (Sudaryanto, 2001:1087). Kawasisan yaiku kacakapan, kapinteran, lan kasaguhan nuduhake asil kang *positif* (Tim, 1996: 623). (3) Nulis yaiku salah sawijinine katrampilan basa kang asipat *eksresif* lan *produktif*, gunane nulis pada karo maca yaiku digunakake kanggo sarana komunikasi, kanthi cara ora langsung utawa ora adhep-adhepan (Maslakha, 2005:20). (4) Karangan eksposisi yaiku karangan kang tujuwan utamane kanggo ngandhani, ngonceki, njlentrehake, utawa nerangake sawijining barang. (Suparno,2008:5).

METODE

Panliten iki kagolong panliten kuantitatif amarga nggunakake angka-angka minangka data panliten lan anggane ngolah data nggunakake itungan statistik. Ancangan panliten kang digunakake yaiku *Pre Eksperimental (eksperimen semu)* kanthi *desain Post-test Only Control Design*.

Desain post-test only control design iki kalebu *desain panliten* kang ringkes nanging uga paling kuwat. Ing *desain* iki mung dianakake *post-test* yaiku tes kang dilakoni sawise ana *eksperimen*. Ing kelompok *eksperimen* (E), bakal dianakake *eksperimen* utawa perlakuan (X). Dene klompok kontrol (P) minangka klas kang ora ana *eksperimen* (Furchan, 1982:353-354). Banjur dianakake tes sawise *eksperimen*. Desain panliten iki nduweni pola:



(Sugiyono, 2008:76)

Katrangan:

- E : simbol klas utawa klompok *eksperimen*
- P : simbol klas kontrol
- R : simbol kang nuduhake *teknik nemtokake subyek* panliten kanthi teknik *purposive sampel*
- O₁ : asile piwulangan ing klas *eksperimen*
- O₂ : asile piwulangan ing klas kontrol

Adhedhasar andharan ngenani desain panliten kang digunakake ing panliten iki, bisa didudut yen *desain* iki bisa ngasilake data panliten kanthi gamblang kaya apa sing dikarepake. panliten iki bakal mbandingake asiling pasinaon nulis karangan eksposisi kanthi nggunakake media *movie maker* lan tanpa nggunakake media *movie maker*.

Sajroning panliten ana rong *variabel* kang utama, yaiku *variabel* kang nyebabake utawa menehi daya utawa pengaruh tumrap *variabel* liyane kang diarani *variabel bebas* lan *variabel* kang tuwuh utawa minangka *efek* saka *variabel bebas* kang diarani *variabel terikat*. Ing panliten iki ana rong *variabel* kang utama, yaiku: (1) Variabel bebas : media *movie maker*.

(2) Variabel terikat : asil pasinaon nulis karangan eksposisi. Saben panliten mesthi mbutuhake data utawa *informasi* saka sumber-sumber kang bisa dipercaya, banjur data-data iku mau bakal diolah kanggo mangsuli underaning panliten lan nguji hipotesis kang wus ana. Dhata saka panliten iki arupa populasi lan sampel. Populasi saka panliten iki yaiku siswa kelas VII SMP negeri 1 Ngimbang. Sampel data kang digunakake ing panliten iki yaiku siswa kelas VII B lan VII G SMP Negeri 1 Ngimbang.

Lakune panliten uga ditemtokake dening piranti kang digunakake sajrone panliten iku, amarga supaya bisa mangsuli tintingan masalah kang dadi tujuan panliten

lan nguji *hipotesis*. Instrumen dadi sarana kanggo ngumpulake data kang kudu dirancang tenanan lan direka daya supaya bisa ngasilake data kang *empiris* lan apa anane kaya kahanan kang ana (Sudjana, 2009:97). Instrumen panliten kang digunakake ing panliten iki, yaiku (1) RPP (Rencana Pelaksanaan Pembelajaran). (2) Tes (soal subyektif). (3) Lembar Angket.

Tahapan sawise teknik ngumpulake data yaiku analisis data. Analisis dhata kaperang dadi telu, yaiku tahap persiapan, tabulasi, lan ngetrepake dhata adhedhasar disain panliten. Teknik analisis dhata ing panliten iki ngliputi:

(1) Nemtokake SKM Asil Pasinaon Siswa

Siswa dianggep tuntas yen asil pasinaone paling ora padha utawa luwih dhuwur tinimbang SKM (Standar Ketuntasan Minimal) kang wis ditemtokake dening sekolah. SKM kang ditemtokake dening SMP Negeri 1 Ngimbang yaiku kanthi biji 75. Cara ngitung bijine siswa yaiku :

$$Presentase = \frac{\text{Jumlah skor kang diasilake}}{\text{Jumlah skor sekabehane}} \times 100$$

(2) Nemtokake Relibialitas Instrumen Tes

Analisis uji reliabilitas ing panliten iki nggunakake rumus Alpha. Panliten iki nggunakake rumus siji, amarga instrumen tes ing panliten iki mung siji. Rumus kang digunakake ing analisis uji reliabilitas instrumen tes yaiku rumus Alpha. Perangan instrumen iki nggunakake rumus Alpha minangka rumus kang digunakake analisis uji reliabilitas. Rumus Alpha iki digunakake kanggo ngitung uji reliabilitas instrumen kang skore dudu 1 lan 0. Rumus kang digunakake, yaiku:

$$r_{11} = \left(\frac{k}{k-1} \right) \left(1 - \frac{\sum \sigma_b^2}{\sigma_t^2} \right)$$

Katrangan :

- r₁₁ = reliabilitas instrumen
- k = cacah pitakonan utawa akehe soal
- ∑ σ_b² = jumlah varians butir
- σ_t² = varians total

(3) Nemtokake t-tes signifikansi

Data-data kang wis nglumpuk asil saka sampel lan instrumen bakal digunakake kanggo mangsuli pitakonan panliten utawa kanggo nguji hipotesis. Mula data kang wis nglumpuk kudu diolah kanggo mecahake masalah. Kanggo nganalisis data tes, yaiku data asiling pasinaonan para siswa ing bab nulis karangan eksposisi, lan kanggo nguji hipotesis kang wis temtokake, nggunakake analisis data kuantitatif kanthi rumus t-tes signifikansi kanggo panliten *eksperimen*. Rumus t-test kang digunakake, yaiku:

$t = \frac{My - Mx}{\sqrt{\frac{\sum x^2 + \sum y^2}{N(N-1)}}}$

Katrangan:

- t : uji bedane rata-rata
- M_x : *mean* kelas eksperimen
- M_y : *mean* kelas kontrol
- $\sum x^2$: jumlah deviasi klompok *eksperimen* kang dikuadratkan
- $\sum y^2$: jumlah deviasi klompok kontrol kang dikuadrataka
- N : Jumlah subyek ing saben klompok (Arikunto 2006:309)

Urutan cara kanggo ngitung t-test, yaiku:

1. Ngitung $M_x = \frac{\sum x}{N}$
2. Ngitung $M_y = \frac{\sum y}{N}$
3. Ngitung Deviasi klas eksperimen (x)
 $x = X - M_x$
4. Ngitung Deviasi klas eksperimen (x)
 $y = Y - M_y$

(5) Nguji Hipotesis

Tata cara nguji hipotesis saka bedane rong mean yaiku:

- 1) Ngrumusake hipotesis
 H_0 : asil piwulangan ing kelas eksperimen lan kelas kontrol ora signifikan.
 H_1 : asiling piwulangan ing kelas eksperimen lan kelas kontrol signifikan.
- 2) Nemtokake taraf kepercayaan 95% utawa taraf signifikasi 5% ($\alpha=0,05$), saka db klompok kontrol (34-1) lan db klompok eksperimen (34-1) mula bisa diitung db $68-2 = 66$, $t_{tabel} = 2,000$ banjur didadekake kriteria diampa utawa ditolak hipotesis kasebut.
- 3) Nemtokake kriteria ditampa apa ora hipotesis ing panliten;
 H_0 ditampa = yen t_{itung} luwih endhek tinimbang t_{tabel} .
 H_1 ditampa = yen t_{itung} luwih dhuwur tinimbang t_{tabel} .
 Cathethan : yen H_0 ditampa mula H_1 ditolak lan yen H_0 ditolak mula H_1 ditampa.
- 4) Analisis data kanthi cara ngitung t-tes. Dhata kang wis diklumpukake dianalisis kanthi cara statistik nganggo rumus t-tes. Rumus iki digunakake kanggo mbandhingake asil piwulangan saka kelas eksperimen lan kelas kontrol.

HASIL DAN PEMBAHASAN

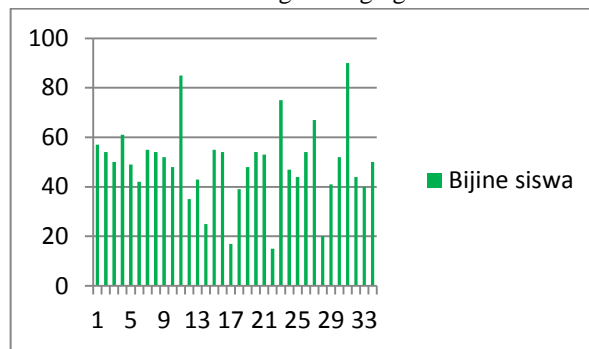
Pada pembahasan ini akan disajikan keberhasilan penerapan metode proyek untuk meningkatkan kreativitas menggambar dekoratif pada siswa kelas V SDN Juluk II kecamatan Saronggi kabupaten Sumenep.

Ing kene bakal disuguhake pangetrapan medhia *movie maker* tumrap piwulangan nulis karangan eksposisi siswa kelas VII SMP negeri 1 Ngimbang. Sabnjure bakal diandharake dhata kanthi gamblang, banjur dhata-dhata

kasebut dijlentrehake siji mbaka siji kanggo luwih cethane. Panliten iki nggunakake rong kelas kanggo panliten yaiku yaiku kelas kontrol lan kelas eksperimen. Saben kelas panliten dumadi saka rong panliten yaiku panliten 1 lan panliten 2. Panliten kang kapisan ngasilake dhata *post-test* 1, banjur panliten kang kapindho ngasilake dhata *post-test* 2.

- (1) Andharan asil panliten 1
- (a) Andharan Biji *Post-test* Kelas Kontrol

Asil itungan presentase biji *post-test* 1 bakal diandharake lumantar diagram ing ngisor iki.

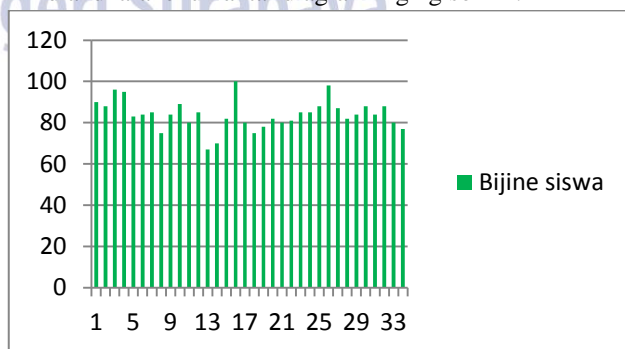


Adhedhasar diagram *post-test* kasebut diweruhi yen rata-rata biji siswa kelas VIIIG yaiku 49,08. Rata-rata kasebut dianggep durung tuntas saka biji KKM 75 kang ditemtokake, saka asil *post-test* kasebut bisa didudut yen siswa kelas VIIIG minangka kelas kontrol durung mangerteni ngenani materi ngarang teks eksposisi. Rata-rata bijine siswa isih kurang saka KKM nuduhake yen saperangan gedhe siswa isih durung tuntas, ateges durung bisa nggayuh KKM kang ditemtokake.

Diagram kasebut uga nuduhake cacahé siswa kang durung tuntas lan siswa kang wis tuntas. Ana 34 siswa kang nindakake *post-test*, nanging amung 3 siswa kang nggayuh biji sandhuwure KKM kang wis ditemtokake. Adhedhasar KKM kang wis ditemtokake, kanthi pangitungan $\frac{3}{34} \times 100\%$ siswa kang wis tuntas nduweni presentase mung 8,82 %.

- (b) Andharan Biji *Post-test* Kelas Eksperimen

Asil itungan presentase biji *post-test* 1 bakal diandharake lumantar diagram ing ngisor iki.



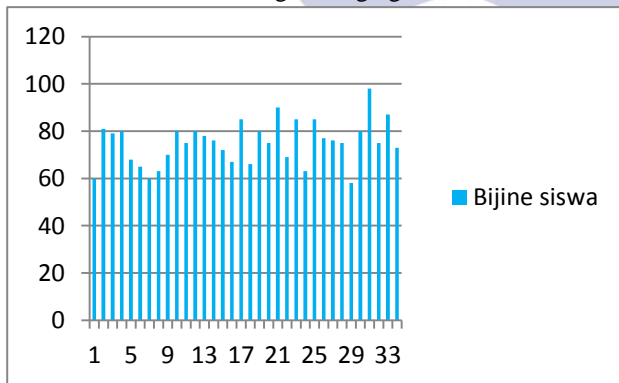
Saka diagram ing ndhuwur bisa dideleng yen rata-rata biji *post-test* kelas eksperimen yaiku 86,11 kang wis sandhuwure KKM. Asil kasebut nuduhake saperangan gedhe siswa wis tuntas yaiku wis bisa nggayuh indikator

kang wis ditemtokake. Anane asil kasebut bisa didudut yen siswa wis bisa nulis teks eksposisi kanthi trep. Sanajan wis nduweni rata-rata kang dhuwur, nanging uga isih ana saperangan siswa kang nduweni biji sangisore KKM, saengga siswa kasebut durung tuntas. Diagram kasebut uga nuduhake katuntasane siswa kelas VIIB nalika nindakake *post-test*. Kelas VIIB nduweni skor kang luwih apik tinimbang kelas VIIG kang minangka kelas kontrol amarga pangetrapan medhia *movie maker* nalika proses piwulangan. Pangetrapan medhia *movie maker* kasebut nyebabake undhak-undhakan bijine siswa nalika *post-test*. Undhakane katon saka asil pangitungan persentase $\frac{32}{34} \times 100\%$ yaiku 94,12%. Rata-rata kasebut nuduhake yen siswa kang wis tuntas luwih akeh tinimbang siswa kang durung tuntas. Diagram kasebut uga nuduhake cacahé siswa kang durung tuntas nalika nindakake *post-test*. Amung ana loro siswa kang dianggep durung tuntas nalika nindakake *post-test* dianggep durung tuntas amarga nduweni biji kang sangisore KKM. Siswa kasebut yaiku Indri Saputri lan Khofifah Nur Diana S. Presentase kang durung tuntas yaiku 5,88%. Bab kasebut nuduhake yen saperangan akeh siswa wis mangerteni kaidah panulisan teks eksposisi lan bisa nggunakake nalika nulis karangan eksposisi. Asil biji *post-test* siswa kelas eksperimen bisa dideleng ing diagram.

(1) Andharan asil panliten 2

(a) Andharan Biji *Post-test* Kelas Kontrol

Asil itungan presentase biji *post-test* 2 bakal diandharake lumantar diagram ing ngisor iki.



Adhedhasar diagram *post-test* kasebut diweruhi yen rata-rata biji siswa kelas VIIG yaiku 75,03. Rata-rata kasebut dianggep wis tuntas saka biji KKM 75 kang ditemtokake, saka asil *post-test* kasebut bisa didudut yen siswa kelas VIIG minangka kelas kontrol wis mangerteni ngenani materi ngarang teks eksposisi. Rata-rata bijine siswa wis nggayuh KKM nuduhake yen saperangan gedhe siswa wis tuntas, ateges wis bisa nggayuh KKM kang ditemtokake.

Diagram kasebut uga nuduhake cacahé siswa kang durung tuntas lan siswa kang wis tuntas. Ana 34 siswa kang nindakake *post-test* 2, nanging isih ana 13 siswa kang durung nggayuh biji sandhuwure KKM kang wis

ditemtokake. Adhedhasar KKM kang wis ditemtokake, kanthi pangitungan $\frac{21}{34} \times 100\%$ siswa kang wis tuntas nduweni presentase 61,76 %. Semono uga siswa kang durung tuntas isih ana 13 siswa, yen dipersentase $\frac{13}{34} \times 100\%$ ngasilake 38,24% siswa kang durung bisa nggayuh biji sandhuwure KKM.

Saka diagram kasebut bisa dideleng yen 21 saka 34 siswa nduweni biji padha utawa sandhuwure KKM kang ateges siswa kasebut wis bisa nggayuh indikator kang wis ditemtokake. Siswa kang wis tuntas kasebut nduweni biji rata-rata 75-98. Biji kang paling dhuwur diduweni dening Vera Febrianti Sukma kanthi biji 98. Presentase 61,76 nuduhake yen pranyata akeh siswa kang wis tuntas katimbang siswa kang durung tuntas. Asil *post-test* nuduhake yen para siswa akeh kang wis bisa ngarang teks eksposisi lan wis mangerteni unsur-unsur lan kaidah panulisan eksposisi.

(b) Andharan Biji *Post-test* Kelas Kontrol

Asil itungan presentase biji *post-test* 2 bakal diandharake lumantar diagram ing ngisor iki.

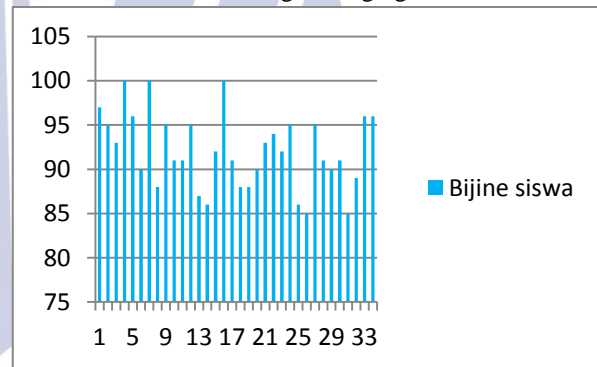


Diagram kasebut minangka andharan skor lan biji siswa kelas VIIB kang minangka kelas kontrol nalika nindakake *post-test*. Adhedhasar diagram, asiling *post-test* kang katindakake ing kelas kontrol bisa diweruhi rata-rata kelas yaiku 92,09. Rata-rata kelas diitung saka jumlah skor total dipara cacahé siswa ing kelas kasebut. Saka KKM kang wis ditemtokake yaiku 75, rata-rata kasebut wis nuduhake yen siswa ing kelas eksperimen wis nggayuh indikator kang wis ditemtokake. Ing *post-test* iki, asile siswa wis bisa mundhak tinimbang asil *post-test* 2 kelas kontrol kang amung nduweni rata-rata 75,03. Undhak-undhakan rata-rata kang dumadi kasebut bisa diarani undhak-undhakan kang signifikan. Andharan skor lan biji ing diagram kasebut uga nuduhake tingkat kabisane siswa anggane nggarap soal kang diwenehake nalika *post-test*.

Diagram ing ndhuwur uga nuduhake rata-rata skor saben soal kang bisa digarap dening siswa. Saka rata-rata pungkasan kang dhuwur nggambarake yen rata-rata aspek kriteria penilaian kang wis digayuh dening siswa uga dhuwur. Soal *post-test* kang digarap dening siswa nuwuhake skor kanthi rata-rata kang nyedhaki rata-rata skor maksimal yaiku 92,09. Saka 4 aspek kriteria penskoran kang wis ditemtokake, siji saka patang aspek ana kang nduweni rata-rata luwih endhek tinimbang butir soal liyane yaiku butir kanthi nomer 4. Butir soal kasebut

nduweni rata-rata 20,47 kanthi jumlah 696. Saka rata-rata kasebut mratandhakake yen siswa durung bisa maksimal anggane nguwasani aspek nomer papat. Kahanan kang kaya mengkono bisa dumadi amarga saperangan siswa isih ana kang kliru anggane nulis ejaan basa jawa kanthi trep. Bab iki disebabake amarga anane siswa kang durung mangerteni paugeran panulisan basa jawa kang bener, kaya tembung ana kang ditulis ono, gedhe ditulis gede, amarga ditulis amargo, lsp.

Diagram biji *post-test* kelas eksperimen panliten 2 ing ndhuwur uga nuduhake soal kang nduweni rata-rata luwih dhuwur tinimbang butir soal liyane. Butir soal kang nduweni rata-rata luwih dhuwur yaiku aspek nomer 1. Butir skor kasebut nduweni rata-rata luwih dhuwur yaiku 24,74 saka skor maksimal 25 kanthi jumlah 841. Rata-rata kang luwih dhuwur kasebut disebabake amarga para siswa kang nindakake tes wis akeh kang bisa nulis karangan eksposisi kanthi runtut. Ing antara ukara siji lan sijine wis berkesinambungan saengga ndadekake karangan

Asil *post-test* sajrone diagram ing ndhuwur bisa diandharake yen rata-rata biji *post-test* kelas eksperimen ing panliten 2 yaiku 92,09 saka rata-rata maksimal 100. Rata-rata kasebut wis manggon ana ing sandhuwure KKM kang wis ditemtokake. Asil kasebut nuduhake saperangan gedhe siswa wis tuntas ateges wis bisa nggayuh indikator pamulangan. Anane asil kasebut bisa didudut yen siswa wis ngerti kaidah panulisan teks eksposisi lan bisa ngetrapake sajrone karangan kanthi trep. Asil biji *post-test* siswa kelas eksperimen 2 uga bisa dideleng ing diagram batang ing kaca sabanjure.

(3) Analisis Efektivitas Piwulangan ing Kelas Kontrol lan Eksperimen

Analisis bandhingan *efektivitas* piwulangan ing kelas kontrol lan eksperimen kaperang dadi loro yaiku ing panliten 1 lan 2. Andharan ngenani analisis bandhingan tumrap kalorone bakal diandharake ing ngisor iki.

Tabel Analisis Efektivitas Pambiji Piwulangan Kelas Kontrol lan Eksperimen (Panliten 1)

No.	Kelas Kontrol	Kelas Eksperimen	d	x	x ² d
1.	57	90	33	-1,88	116,64
2.	54	88	34	-0,88	26,33
3.	50	96	46	11,12	5688,10
4.	61	95	34	-0,88	26,33
5.	49	83	34	-0,88	26,33
6.	42	84	42	7,12	2129,16
7.	55	85	30	-4,88	714,43
8.	54	75	21	-13,88	4045,74
9.	52	84	32	-2,88	265,42
10.	48	89	41	6,12	1535,63
11.	85	80	-5	-39,88	-7952,07
12.	35	85	50	15,12	11430,72
13.	43	67	24	-10,88	2840,99
14.	25	70	45	10,12	4608,65
15.	55	82	27	-7,88	1676,55

16.	54	100	46	11,12	5688,10
17.	17	80	63	28,12	49816,27
18.	39	75	36	1,12	45,16
19.	48	78	30	-4,88	714,43
20.	54	82	28	-6,88	1325,36
21.	53	80	27	-7,88	1676,55
22.	15	81	66	31,12	63917,99
23.	75	85	10	-24,88	6190,14
24.	47	85	38	3,12	369,91
25.	44	88	44	9,12	3659,67
26.	54	98	44	9,12	3659,67
27.	67	87	20	-14,88	4428,29
28.	20	82	62	27,12	45600,65
29.	41	84	43	8,12	2835,18
30.	52	88	36	1,12	45,16
31.	90	84	-6	-40,88	10027,05
32.	44	88	44	9,12	3659,67
33.	40	80	40	5,12	1048,58
34.	50	77	27	-7,88	1676,55
Jumlah			$\Sigma d =$		$\Sigma x^2 d =$
			1186		213509,24

Katrangan:

- Carane ngitung d (tabel):
d = biji Eksperimen - biji kontrol
- Carane ngetung mean:

$$Md = \frac{\Sigma d}{N}$$

$$= \frac{1186}{34}$$

$$= 34,88$$

- Carane ngitung $x_d = d - Md$

Sabubare nemtokake mean skor piwulangan ing kelas kontrol lan kelas eksperimen kanthi nggunakake rumus *t-signifikansi* lan nguji hipotesis. Carane ngetung *t-signifikansi* yaiku:

$$t = \frac{Md}{\sqrt{\frac{\Sigma x^2 d}{N(N-2)}}}$$

$$= \frac{34,88}{\sqrt{\frac{213.509,24}{34(34-2)}}} = \frac{34,88}{\sqrt{\frac{213.503,24}{1088}}}$$

$$= \frac{34,88}{\sqrt{196,24}} = \frac{34,88}{14,01} = 2,49$$

Saka kriteria kang wis ditemtokake ing ndhuwur asil t_{itung} (kelas kontrol lan kelas eksperimen) = 2,49 > t_{tabel} = 2,000. Mula bisa didudut yen H_1 ditampa lan H_0 ditolak ateges *efektivitas* piwulangan ing kelas kontrol lan kelas eksperimen panliten 1 kagolong signifikan.

Tabel Analisis Efektivitas Pambiji Piwulangan Kelas Kontrol lan Eksperimen (Panliten 2)

No.	Kelas	Kelas	d	x	x ² d
-----	-------	-------	---	---	------------------

	Kontr ol	Eksperime n			
1.	60	97	37	19,94	14711,33
2.	81	95	14	-3,06	131,09
3.	79	93	14	-3,06	131,09
4.	80	100	20	2,94	172,87
5.	68	96	28	10,94	3351,14
6.	65	90	25	7,94	1576,09
7.	60	100	40	22,94	21049,74
8.	63	88	25	7,94	1576,09
9.	70	95	25	7,94	1576,09
10.	80	91	11	-6,06	403,96
11.	75	91	16	-1,06	17,98
12.	80	95	15	-2,06	63,65
13.	78	87	9	-8,06	584,67
14.	76	86	10	-7,06	498,44
15.	72	92	20	2,94	172,87
16.	67	100	33	15,94	8384,76
17.	85	91	6	-11,06	733,94
18.	66	88	22	4,94	536,88
19.	80	88	8	-9,06	656,67
20.	75	90	15	-2,06	63,65
21.	90	93	3	-14,06	593,05
22.	69	94	25	7,94	1576,09
23.	85	92	7	-10,06	708,43
24.	63	95	32	14,94	7142,52
25.	85	86	1	-16,06	257,92
26.	77	85	8	-9,06	656,67
27.	76	95	19	1,94	71,51
28.	75	91	16	-1,06	17,98
29.	58	90	32	14,94	7142,52
30.	80	91	11	-6,06	403,96
31.	98	85	-13	-30,06	11746,85
32.	75	89	14	-3,06	131,09
33.	87	96	9	-8,06	584,67
34.	73	96	23	5,94	811,52
Jumlah			$\Sigma d = 580$		$\Sigma x^2 d = 64744,09$

$$= \frac{17,06}{\sqrt{59,51}} = \frac{17,06}{7,71} = 2,21$$

Saka kriteria kang wis ditemtokake ing ndhuwur asil t_{itung} (kelas kontrol lan kelas eksperimen) = 2,21 > $t_{tabel} = 2,000$. Mula bisa didudut yen H_1 ditampa lan H_0 ditolak ateges *efektivitas* ing kelas kontrol lan kelas eksperimen panliten 2 kagolong signifikan.

Adhedhasar biji t-tes *signifikansi* kang diitung ngasilake $t_{itung} = 2,49 > 2,000$ $t_{tabel (0,05db=66)}$ ing panliten 1 lan t-tes *signifikansi* 2,21 > $t_{tabel (0,05 db =66)} = 2,000$ ing panliten 2, mula bisa diarani yen pamulangan ing kelas eksperimen luwih *signifikan* tinimbang kelas kontrol. Saka pangitungan ing panliten 1 lan panliten 2 kasebut bisa diweruhi yen t_{itung} luwih gedhe tinimbang t_{tabel} , tegese H_0 ditolak lan H_1 ditampa. Adhedhasar saka asil *signifikansi* bisa didudut yen ana pambeda kang *signifikan* antarane asil piwulangan ing kelas kontrol lan kelas eksperimen.

PANUTUP

Dudutan

Adhedhasar saka asiling panliten ing bab sadurunge, bisa dijupuk dudutan kaya ing ngisor iki:

(1) Asile respons siswa saka pangetrapan media movie maker nuduhake 36,76% siswa sarujuk yen media movie maker bisa nuwuhake minat lan motivasi nalika sinau nulis karangan eksposisi saengga siswa bisa nggarap soal arupa nulis karangan eksposisi kanthi trep. Persentase 62,65% nuduhake siswa sarujuk banget tumrap pangetrapan media kasebut. Siswa ngrasa gampang lan seneng nalika piwulangan nggunakake media movie maker saengga bisa narik kawigatene siswa lan menahi pituduh kang nyenengake. Siswa luwih gampang sinau nulis karangan eksposisi nalika nggunakake media movie maker saengga media movie maker bisa ditrapake ing piwulangan nulis karangan eksposisi.

(2) Media movie maker nduweni pengaruh tumrap undhak-undhakan kawasisan siswa nulis karangan eksposisi. Bab iku kabukti saka asile t-signifikansi ing panliten 1 lan panliten 2. Saka asil t-tes *signifikansi* ing panliten 1 ngasilake $t_{itung} = 2,49 > t_{tabel (0,05db 66)} = 2,000$. Semono uga ing panliten 2 $t_{itung} = 2,21 > t_{tabel (0,05db 66)} = 2,000$. Saka asil *signifikansi* bisa didudut yen media movie maker nduweni pengaruh tumrap kawasisan nulis karangan eksposisi siswa kelas VII SMP Negeri 1 Ngimbang.

Pamrayoga

Adhedhasar saka dudutan ing ndhuwur, supaya tujuan panliten ngenani dayane media movie maker gambar seri tumrap katrampilan nulis karangan eksposisi bisa kagayuh, mula panliti medharake saran-saran kang

Katrangan:

- Carane ngitung d (tabel):
 $d = \text{biji Eksperimen} - \text{biji kontrol}$
- Carane ngetung mean:

$$\begin{aligned} Md &= \frac{\Sigma d}{N} \\ &= \frac{580}{34} \\ &= 17,06 \end{aligned}$$

- Carane ngitung $x_d = d - Md$

Sabubare nemtokake mean skor piwulangan ing kelas kontrol lan kelas eksperimen kanthi nggunakake rumus t-*signifikansi* lan nguji hipotesis. Carane ngetung t-*signifikansi* yaiku:

$$\begin{aligned} t &= \frac{Md}{\sqrt{\frac{\Sigma x^2 d}{N(N-2)}}} \\ &= \frac{17,06}{\sqrt{\frac{64744,09}{34(34-2)}}} = \frac{17,06}{\sqrt{\frac{64744,09}{1088}}} \end{aligned}$$

migunani gegayutan karo panliten kang wis ditindakake yaiku:

(1) Salah sawijining sarana kanggo nggayuh tujuan piwulangan mligine piwulangan nulis karangan eksposisi, yaiku media movie maker. Anggone milih gambar utawa foto kang bakal dilebokake ing media movie maker kudu digathekake kanthi tenanan anggone milih, gambar kang dilebokake diusahakake kudu bisa narik kawigatene siswa, saliyané iku gambare kudu tetep jumbuh karo materi lan tema kang diwulangake. Sejatine media movie maker uga bisa digunakake ing pasinaon liyané ora mung ing piwulangan nulis karangan eksposisi. Media movie maker uga bisa ditrapake kanthi teknik liyané kang beda gumantung karo wektu lan materi kang arep diwulangake.

(2) Media movie maker minangka salah sawijining perangan kanggo nyengkuyung piwulangan ing kelas, ora mung kanggo nggampangake guru nalika ngandharake materi. Media movie maker uga bisa dadi sarana kanggo ndadekake siswa luwih aktif nalika lumakune piwulangan ing kelas. Dadi, kanthi nggunakake media movie maker kudune proses piwulangan dadi luwih efektif supaya tujuan kang wis ditemtokake bisa kagayuh kanthi maksimal.

KAPUSTAKAN

Akhadiah, Sabarti, dkk. 1988. Pembinaan Kemampuan Menulis Bahasa Indonesia. Jakarta: Erlangga.

Arikunto, Suharsimi. 2006. Prosedur Penelitian: Suatu Pendekatan Praktik. Edisi Revisi VI. Jakarta: Rineka Cipta.

Arsyad, Azhar. 2008. Media Pembelajaran. Jakarta: PT Raja Grafindo Persada.

Asyhar, Rayandra. 2011. Kreatif Mengembangkan Media Pembelajaran. Jakarta : Gaung Persada Press.

Basir, Udjang Pr. 2005. Keterampilan Menulis : Dasar menulis ilmiah dalam tulisan latin dan Jawa (Pengantar teori dan praktek). Surabaya: UNESA Press.

Furchan, Arief. 1982. Pengantar Penelitian dalam Pendidikan. Surabaya : Usaha Nasional.

Gie, The Liang. 2002. Terampil Mengarang. Yogyakarta : Andi.

Iskandarwarsid, dkk. 2008. Strategi Pembelajaran Bahasa. Bandung: Rosdakarya

Keraf, Goris. 2001. Komposisi. Jakarta: Nusa Indah.

Maslakha, Siti. 2005. Menulis Tidak Semudah Membaca, dalam : (editor) Pangerti Wiedarti. Menuju

Budaya Menulis Suatu Bunga Rampai. Yogyakarta : Tiara Wacana

Nuruddin. 2007. Dasar-Dasar Penulisan. Malang: UMM Press.

Pringgawidagda, Suwarno. 2002. Strategi Penguasaan Berbahasa. Yogyakarta: Adicita Karya Nusa.

Rusman, dkk. 2013. Pembelajaran Berbasis Teknologi Informasi dan Komunikasi: Mengembangkan Profesionalisme Guru. Jakarta : PT Raja Grafindo Pustaka.

Sadiman, Arief. DKK. 2007. Media Pendidikan. Jakarta : Raja Grafindo.

Sanjaya, Wina. 2008. Perencanaan dan Design Sistem Pembelajaran. Jakarta : Kencana.

Sudaryanto, Pranowo. 2001. Kamus Pepak Basa Jawa. Yogyakarta: Badan Pekerja Kongres Jawa.

Sudjana, Nana, Rivai, Ahmad. 2009. Media Pengajaran. Bandung : Sinar Baru Algesindo.

Sugiyono. 2008. Metode Penelitian Kuantitatif, Kualitatif, dan R & D. Bandung: Alfabeta.

Sukmadinata, Nana Syaodih. 2009. Metode Penelitian Pendidikan. Bandung : Remaja Rosda Karya.

Suparno, Mohamad Yunus. 2008. Keterampilan Dasar Menulis. Jakarta : Universitas Terbuka.

Syarif, Eliana, dkk. 2010. Pembelajaran Menulis. Jakarta : Kementrian Pendidikan Nasional.

Tarigan, Henry Guntur. 1994. Menulis Sebagai Suatu Ketrampilan Berbahasa. Bandung : Angkasa.

Tim. 1996. Kamus Besar Bahasa Indonesia Edisi Kedua. Jakarta : Balai Pustaka.

Tutang dan Annas, Fajar Syaeful. 2006. 10 Menit Saja Editing Video Dengan Windows Movie Maker. Jakarta : Datakom Lintas Buana.

Usman, Basyruddin dan Asnawir. 2002. Media Pembelajaran. Jakarta : Delia Citra Utama.

Wati, Mardiana lan Rizky, AR. 2010. Kreatif Mengolah Foto Digital dan Membuat Album Foto Multimedia. Bandung : PT Sarana Tutorial Nurani Sejahtera.

(<http://id.answer.yahoo.com/question/index?qid=20090324004129AAe7pVD>, diakses tanggal 03 Januari 2014)

(<http://whasit.blogspot.com/> diakses tanggal 03 Januari 2014)