

# Penerapan *Manipulating Fabric Stuffing Half-Round* pada Hasil Jadi *Tote Bag* Berdasarkan Garis dan Arah Desain

Rigita<sup>1)</sup>, dan Inty Nahari<sup>2)</sup>

<sup>1,2)</sup>Pendidikan Kesejahteraan Keluarga, Fakultas Teknik, Universitas Negeri Surabaya  
Kampus Ketintang, Jl. Ketintang, Kec. Gayungan, Surabaya 60231  
e-mail: [rigitarigita@mhs.unesa.ac.id](mailto:rigitarigita@mhs.unesa.ac.id)<sup>1)</sup>, [intynahari@unesa.ac.id](mailto:intynahari@unesa.ac.id)<sup>2)</sup>

**ABSTRAK**—*Manipulating fabric stuffing half-round* merupakan *manipulating fabric stuffing* dengan ciri khas berbentuk panjang dan bergaris lurus yang dijahit berjejer pada lapisan yang didalamnya terdapat isian. *Manipulating* ini dapat diterapkan pada berbagai pelengkap busana, salah satunya yaitu tas. Riset ini bertujuan untuk mengidentifikasi hasil dari suatu produk yang menerapkan *manipulating fabric stuffing half-round* pada *tote bag* berdasarkan garis dan arah desain (vertikal, horizontal, dan diagonal) yang sangat sesuai. Teknik *manipulating fabric stuffing half-round* dalam penelitian ini menerapkan garis dan arah desain (vertikal, horizontal, dan diagonal. Jenis bahan yang digunakan adalah kain denim dan isian berupa dakron. Riset yang dilakukan merupakan deskriptif kuantitatif. Data yang diperoleh menggunakan angket yang dibagikan secara online melalui website googleform dengan 43 observer. Hasil penelitian ketiga desain dilihat dari aspek : 1. Aspek kesesuaian desain dengan hasil jadi yang sangat sesuai, yaitu pada desain 3 mendapatkan nilai persentase 87.91%, dengan kriteria sangat sesuai. 2. Aspek kesesuaian perbandingan ukuran desain dengan hasil jadi yang sangat sesuai, yaitu desain 3 mendapatkan nilai persentase 82.79%, dengan kriteria sangat sesuai. 3. Aspek kesesuaian garis dan arah desain dengan hasil jadi yang sangat sesuai, yaitu desain 1 dan 3 mendapatkan nilai persentase 86.98%, dengan kriteria sangat sesuai. 4. Aspek kesesuaian rata isian yang sangat sesuai, adalah desain 1 mendapatkan nilai persentase 86.05%, dengan kriteria sangat sesuai. Berdasarkan penjabaran tersebut dapat diambil kesimpulan bahwa penerapan *manipulating fabric stuffing half-round* pada *tote bag* berdasarkan garis dan arah desain yang sangat sesuai dilihat dari keempat aspek tersebut yaitu pada desain 3, dengan kriteria sangat sesuai.

**Kata Kunci:** *Manipulating fabric, stuffing half-round, tote bag*

## I. PENDAHULUAN

Pada era modern dan milenial seperti sekarang ini masyarakat banyak memunculkan ide dan gagasan yang kreatif. Salah satunya adalah gagasan dalam dunia *fashion*. *Fashion* adalah bagian yang tidak bisa dilepaskan dari

penampilan dan gaya keseharian. Banyak *fashion designer* yang membuat inovasi baru yang inovatif baik pada pembuatan pakaian, *fashion item*, maupun aksesoris. Busana dan aksesoris yang dipakai tidak hanya berfungsi untuk pelindung tubuh (fungsional) dan hiasan ataupun dekorasi, melainkan juga dapat memberikan nilai keindahan (estetika) pada pemakainya.

Seiring perkembangan *trend fashion* banyak bermunculan ide dalam menghias. Baik busana maupun pelengkap busana, dengan berbagai macam bentuk dan aneka kreasi *manipulating fabric*. *Manipulating fabric* merupakan suatu teknik membuat bahan baru dengan memanfaatkan beberapa macam teknik menghias kain. *Manipulating fabric* dapat memberikan penampilan baru dan berbeda sehingga banyak diterapkan baik pada busana maupun lenan rumah tangga. Perkembangan *fashion* yang pesat membuat pengetahuan tentang *manipulating fabric* banyak bermunculan, sehingga tidak hanya menghasilkan sebuah nilai keindahan melainkan ide-ide kreatif yang baru di dunia *fashion*[1]. *Manipulating fabric* memiliki beberapa jenis, antara lain *gathering, shirring, ruffles, flounces, godet, pleating, smocking, cording, tucking, quilting, stuffing, using dart*[2].

Salah satu *manipulating fabric* yang memiliki keunikan dan hasil yang cantik adalah *manipulating fabric stuffing*. *Stuffing* dalam bahasa inggris berarti isian[3]. *Stuffing* merupakan tindakan memasukkan isian ke dalam wadah/tempat yang telah dijahit. *Manipulating* ini juga memiliki bentuk yang beragam, diantaranya *stuffing quilting, stuffed appliqué, elevated appliqué, connected rolls, little pillows, biscuits, peaks and valleys, dan half-round*. Bentuk *half-round* merupakan salah satu *manipulating fabric stuffing* yang unik karena memiliki ciri khas berupa bentuk yang panjang dan bergaris lurus kemudian dijahit secara berjejer pada suatu lapisan yang dalamnya dimasukkan isian dengan merata, dalam wadah atau benda yang telah dijahit[1]. Penggunaan teknik ini selain cocok diterapkan dalam busana (pakaian) juga sangat cocok diterapkan untuk pelengkap busana yaitu tas.

Tas (bag) memiliki definisi sebagai “*a usually flexible container that may be closed for holding, storing, or carrying something*”, sebuah wadah fleksibel yang dapat ditutup untuk menahan, menyimpan, atau membawa sesuatu[4].

Pengertian tas menurut Farid Chenoune menjelaskan bahwa tas adalah sebuah alat umum berupa wadah yang tidak kaku (non-rigid)[5]. Definisi lain dari tas yaitu pelengkap suatu busana (aksesoris) atau wadah yang berfungsi membawa suatu barang dengan model dan desain beragam. Tas adalah aksesoris yang sering digunakan oleh wanita sehingga memiliki fungsi untuk menyimpan barang, uang, ataupun kosmetik[2]. Dari beberapa definisi diatas dapat diambil kesimpulan bahwa tas merupakan suatu wadah yang digunakan sebagai tempat menyimpan dan membawa sesuatu.

Tas mempunyai berbagai macam variasi bentuk dan jenisnya, salah satunya yaitu *tote bag*. *Tote bag* merupakan salah satu tas yang termasuk dalam kategori tas jinjing. *Tote bag* pada dasarnya merupakan tas klasik Amerika. *Tote bag* merupakan salah satu jenis tas yang banyak dipakai oleh masyarakat khususnya wanita, karena selain modelnya yang sederhana juga praktis dengan ruang/volume tas yang besar, sehingga dapat menampung banyak barang dan nyaman digunakan sebagai pelengkap dalam berbusana dalam kegiatan sehari-hari. Jenis bahan yang paling umum digunakan dalam pembuatan *tote bag* adalah kanvas. Selain karena bahan kanvas dinilai kuat, kanvas juga memiliki harga yang jauh lebih murah daripada bahan lain[6]. Namun saat ini mulai muncul *tote bag* dengan bahan yang beragam, salah satunya yaitu denim[2].

*Manipulating fabric stuffing half-round* diterapkan pada *tote bag* untuk wanita berusia antara 18-28 tahun. Membuat bentuk kreasi yang unik dan berbeda, yang berfokus pada garis dan arah desain *manipulating fabric stuffing half-round* yaitu vertikal, horizontal, dan diagonal, diharapkan dapat menjadi inspirasi dalam pembuatan pelengkap busana khususnya tas yang unik dan beragam sehingga *menjadi trend fashion* baru. Selain itu juga diharapkan dapat menarik perhatian dan minat para wanita. Penelitian ini berfokus pada garis dan arah desain karena *manipulating fabric stuffing half-round* sendiri identik dengan bentuk yang panjang dan bergaris lurus yang dijahit berjejer pada sebuah lapisan, namun bentuknya terkesan monoton. Sehingga dibuatlah desain yang berbeda, namun tetap sesuai dengan ciri khas *manipulating fabric stuffing half-round*.

Berdasarkan uraian diatas, riset ini bertujuan untuk mengidentifikasi hasil jadi *tote bag* yang menerapkan *manipulating fabric stuffing half-round* pada *tote bag* berdasarkan garis dan arah desain vertikal, horizontal, dan diagonal yang paling sesuai ditinjau dari aspek kesesuaian desain dengan hasil jadi, aspek kesesuaian perbandingan ukuran desain dengan hasil jadi, aspek kesesuaian garis dan arah desain dengan hasil jadi dan aspek kesesuaian rata isian.

## II. METODE PENELITIAN

Ditinjau berdasarkan maksud dan tujuan, riset yang kami lakukan ini merupakan riset/penelitian deskriptif kuantitatif. Menyelidiki keadaan, kondisi atau hal-hal lain yang telah disebutkan, dan hasilnya dipaparkan dalam bentuk laporan penelitian[7].

Penelitian dilakukan di Universitas Negeri Surabaya, tepatnya di Jurusan Pendidikan Kesejahteraan Keluarga (PKK), Fakultas Teknik, UNESA. Waktu penelitian ini berawal pada bulan Maret 2021 sampai selesai. Berikut tahapan dari penelitian ini yaitu : 1. Tahap persiapan. 2. Tahap pelaksanaan. 3. Tahap pengamatan. 4. Tahap menganalisis.

Metode pengumpulan data yang digunakan pada penelitian ini berupa metode observasi, dengan pembagian angket secara *online* melalui *googleform*. Angket dapat diakses melalui [link](https://docs.google.com/forms/d/e/1FAIpQLSctzZKx6S7xuqRx2Zrx261mc7bA2XfMeJJO19oPHeddH0mTYw/viewform?usp=sf_link) berikut [https://docs.google.com/forms/d/e/1FAIpQLSctzZKx6S7xuqRx2Zrx261mc7bA2XfMeJJO19oPHeddH0mTYw/viewform?usp=sf\\_link](https://docs.google.com/forms/d/e/1FAIpQLSctzZKx6S7xuqRx2Zrx261mc7bA2XfMeJJO19oPHeddH0mTYw/viewform?usp=sf_link). Tahap pengambilan data dalam penelitian ini dilaksanakan oleh observer yaitu 43 orang, 3 dosen ahli dari prodi S1 Pendidikan Tata Busana dan 40 orang yang terdiri dari 20 mahasiswa aktif S1 Pendidikan Tata Busana dan 20 alumni S1 Pendidikan Tata Busana.

Penilaian angket disesuaikan pada skor penilaian yang dijabarkan oleh Sugiyono[8][9], sebagai berikut:

TABEL I  
SKOR PENILAIAN

SS	Sangat Sesuai	Skor 5
S	Sesuai	Skor 4
RG	Ragu-Ragu	Skor 3
TS	Tidak sesuai	Skor 2
STS	Sangat Tidak Sesuai	Skor 1

Teknik analisis data yang digunakan pada penelitian ini yaitu analisis deskriptif presentase. Teknik ini dapat dihitung menggunakan rumus dibawah ini:

$$P = F/N \times 100\%$$

Keterangan:

P : Persentase

F : Frekuensi/jumlah jawaban responden

N : Jumlah responden[10]

Hasil dari data yang telah diakumulasi kemudian disesuaikan dengan kategori nilai persentase dibawah ini[8][9] :

TABEL II  
NILAI PERSENTASE

PERSENTASE	KRITERIA
0 – 20%	Sangat Tidak Sesuai
21% – 40%	Kurang Sesuai
41% – 60%	Cukup Sesuai
61% – 80%	Sesuai
81% – 100%	Sangat Sesuai

### III. HASIL DAN PEMBAHASAN

#### A. Hasil Penelitian

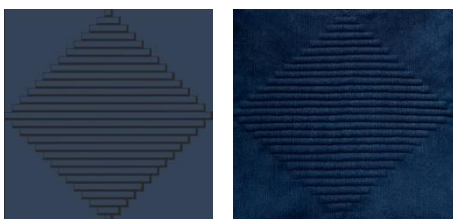
##### Desain dan Hasil Jadi

##### a. Desain I (Vertikal)

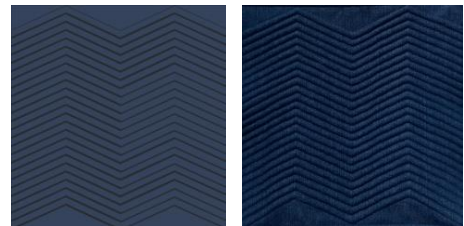


Gambar 1. Desain Dan Hasil Jadi Tote Bag Dengan Desain Vertikal

##### b. Desain II (Horizontal)



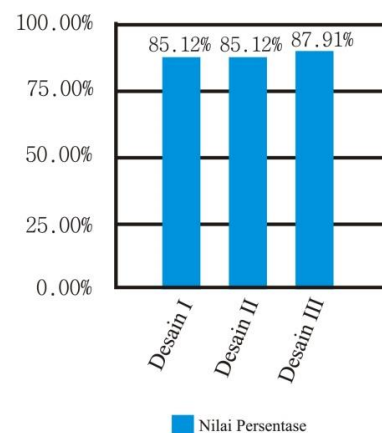
c. Desain III (Diagonal)



Gambar 1. Desain Dan Hasil Jadi Tote Bag Dengan Desain Diagonal

#### 1. Aspek kesesuaian desain dengan hasil jadi *manipulating fabric stuffing half-round* pada tote bag

Hasil penelitian terhadap aspek kesesuaian desain dengan hasil jadi *tote bag* yaitu sebagai berikut:

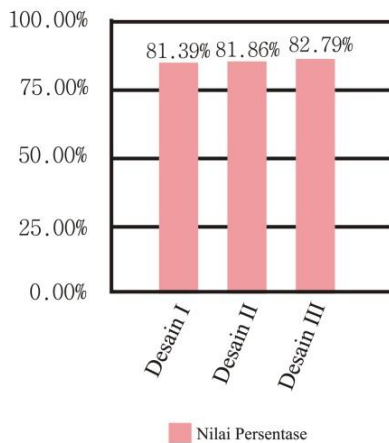


Gambar 7. Diagram Batang Nilai Aspek Kesesuaian Desain Dengan Hasil Jadi

Ditinjau dari diagram batang tersebut, dapat diketahui bahwa desain 1 memperoleh nilai persentase sebesar 85.12% diklasifikasikan sangat sesuai. Desain 2 memperoleh nilai persentase sebesar 85.12% diklasifikasikan sangat sesuai. Desain 3 memperoleh nilai persentase sebesar 87.91% diklasifikasikan sangat sesuai. Jadi aspek kesesuaian desain dengan hasil jadi yang sangat sesuai merupakan desain 3 dengan memperoleh nilai persentase tertinggi.

2. Aspek kesesuaian perbandingan ukuran desain dengan hasil jadi *manipulating fabric stuffing half-round* pada *tote bag*

Hasil penelitian berdasarkan aspek kesesuaian perbandingan ukuran desain dengan hasil jadi *tote bag* yaitu sebagai berikut:

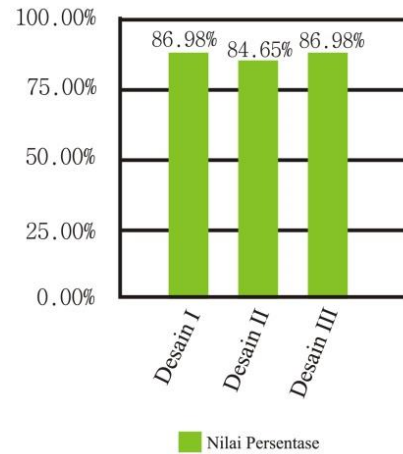


Gambar 8. Diagram Batang Nilai Aspek Kesesuaian Perbandingan Ukuran Desain Dengan Hasil Jadi

Ditinjau dari diagram batang tersebut, dapat diketahui bahwa desain 1 memperoleh nilai persentase sebesar 81.39% diklasifikasikan sangat sesuai. Desain 2 memperoleh nilai persentase sebesar 81.86% diklasifikasikan sangat sesuai. Desain 3 memperoleh nilai persentase sebesar 82.79% diklasifikasikan sangat sesuai. Jadi aspek kesesuaian perbandingan ukuran desain dengan hasil jadi *tote bag* yang sangat sesuai yaitu desain 3 memperoleh nilai persentase tertinggi.

3. Aspek Kesesuaian garis dan arah desain dengan hasil jadi *manipulating fabric stuffing half-round* pada *tote bag*

Hasil penelitian terhadap aspek kesesuaian garis dan arah desain dengan hasil jadi *manipulating fabric stuffing half-round* pada *tote bag* yaitu sebagai berikut:

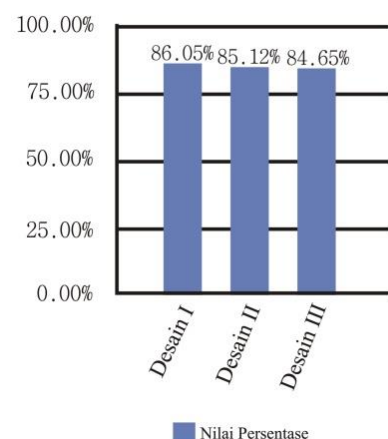


Gambar 9. Diagram Batang Nilai Persentase Aspek Kesesuaian Garis dan Arah Desain

Ditinjau dari diagram batang tersebut, dapat diketahui bahwa desain 1 memperoleh nilai persentase sebesar 86.98% diklasifikasikan sangat sesuai. Desain 2 memperoleh nilai persentase sebesar 84.65% diklasifikasikan sangat sesuai. Desain 3 memperoleh nilai persentase sebesar 86.98% diklasifikasikan sangat sesuai. Jadi aspek kesesuaian garis dan arah desain dengan hasil jadi *manipulating fabric stuffing half-round* pada *tote bag* yang sangat sesuai merupakan desain 1 dan desain 3 dengan memperoleh nilai persentase yang sama dan tertinggi yaitu sebesar 86.98%.

4. Aspek Kesesuaian Rata Isian *Manipulating fabric stuffing half-round* pada *tote bag*

Hasil penelitian terhadap aspek kesesuaian rata isian *manipulating fabric stuffing half-round* pada *tote bag* yaitu sebagai berikut



Gambar 10. Diagram Batang Nilai Persentase Aspek Kesesuaian Rata Isian

Ditinjau dari diagram batang tersebut, dapat diketahui bahwa desain 1 memperoleh nilai persentase sebesar 86.05% diklasifikasikan sangat sesuai. Desain 2 memperoleh nilai persentase sebesar 85.12% diklasifikasikan sangat sesuai. Desain 3 memperoleh nilai persentase sebesar 84.65% diklasifikasikan sangat sesuai. Jadi aspek kesesuaian rata isian *manipulating fabric stuffing half-round* pada *tote bag* yang sangat sesuai yaitu desain 1 dengan memperoleh nilai persentase tertinggi.

#### B. Pembahasan

Pembahasan dari hasil penelitian penerapan *manipulating fabric stuffing half-round* pada hasil jadi *tote bag* berdasarkan garis dan arah desain ditinjau dari 4 aspek yaitu aspek kesesuaian desain dengan hasil jadi *tote bag*, aspek kesesuaian perbandingan ukuran desain dengan hasil jadi *tote bag*, aspek kesesuaian garis dan arah desain dengan hasil jadi *tote bag*, dan aspek kesesuaian rata isian *tote bag* yaitu sebagai berikut:

1) Aspek Kesesuaian desain dengan hasil jadi *manipulating fabric stuffing half-round* pada *tote bag*.

Ditinjau dari analisis hasil data yang tertera dalam tabel nilai persentase diatas, desain *totebag* yang sangat sesuai dilihat dari aspek kesesuaian desain yaitu desain 3 dengan memperoleh nilai persentase sebesar 87.91%. Hal tersebut dapat dilihat dari bentuk *manipulating fabric stuffing half-round* pada hasil jadi *tote bag* sangat sesuai dengan bentuk *manipulating fabric stuffing half-round* pada desain. Maksud dari kesesuaian desain dengan hasil jadi adalah apabila keduanya memiliki keselarasan bentuk yang sama[11]. Menurut Mukhirah dan Nurbaiti suatu bentuk dikatakan baik, apabila dapat memenuhi tujuan pembuatannya dan memuaskan perasaan setiap orang yang melihatnya ataupun pemakainya[12].

2) Aspek kesesuaian perbandingan ukuran desain dengan hasil jadi *manipulating fabric stuffing half-round* pada *tote bag*

Ditinjau dari analisis hasil data yang tertera dalam tabel nilai persentase diatas, desain *totebag* yang sangat sesuai dilihat dari aspek kesesuaian perbandingan ukuran desain yaitu desain 3 dengan memperoleh nilai persentase sebesar 82.79%. Hal tersebut dapat dilihat dari susunan perbandingan ukuran tiap *half-round* pada hasil jadi *tote bag* yang sama dan sesuai dengan desain. Berdasarkan penelitian Merycho Permata Wulandari, lebar *half-round* yang tepat untuk diterapkan pada tas yaitu 1,5 cm, lebar jarak *half-round* tersebut dinilai baik dan proporsional[2]. Apabila perbandingan suatu ukuran tidak seimbang, maka desain yang dihasilkannya akan kelihatan kurang baik[13].

3) Aspek Kesesuaian garis dan arah desain dengan hasil jadi *manipulating fabric stuffing half-round* pada *tote bag*

Ditinjau dari analisis hasil data yang tertera dalam tabel nilai persentase diatas, desain *totebag* yang sangat sesuai dilihat dari aspek kesesuaian garis dan arah desain yaitu desain 1 dan 3 dengan memperoleh nilai persentase yang sama dan tertinggi yaitu sebesar 86.98%. Hal tersebut dapat dilihat dari hasil jadi *manipulating fabric stuffing half-round* pada *tote bag* dengan garis yang tegas lurus dan sesuai arah seperti pada desain. Desain 1 menerapkan garis dengan arah vertikal dan desain 3 menerapkan garis dengan arah diagonal. Kedua desain tersebut memiliki desain yang paling sama dan sesuai dengan hasil jadi. Garis merupakan ciri khas dari *manipulating fabric stuffing half-round* yang memiliki bentuk panjang berjejer dan bergaris lurus[1]. Garis memiliki 2 jenis yaitu garis lurus dan lengkung. Garis vertikal, horizontal, dan diagonal termasuk dalam garis lengkung. Kemudian arah merupakan sesuatu yang dapat kita rasakan keberadaanya, misalnya mendatar, tegak lurus, miring, dan sebagainya[14].

4) Aspek Kesesuaian Rata Isian *Manipulating fabric stuffing half-round* pada *tote bag*

Ditinjau dari analisis hasil data yang tertera dalam tabel nilai persentase diatas, desain *totebag* yang sangat sesuai dilihat dari aspek kesesuaian rata isian yaitu desain 1 dengan memperoleh nilai persentase sebesar 86.05%. Hal tersebut dapat dilihat dari kerapian dan kepadatan hasil jadi *tote bag* yang menerapkan *manipulating fabric stuffing half-round*. Kerataan isian pada *half-round* adalah hal yang sangat mempengaruhi hasil jadi *stuffing half-round*. Menurut Wolf, *half-round* yang memiliki isi



terlalu penuh ditandai dengan bagian bawah yang menggelembung dan meringkuk menutupi jahitan satu dengan yang lain[1]. Jumlah isian yang dimasukkan harus sama rata secara menyeluruh agar hasil jadi *manipulating fabric stuffing half-round* tidak bergelombang[2]. *Stuffing* sendiri merupakan bahan (serat alami atau buatan) yang dipakai untuk mengisi wadah kain dengan bahan sintetis, isian kapas, dakron dan kapuk, isian tersebut sangat sesuai untuk *teknik manipulating fabric*[15].

#### IV. PENUTUP

##### A. Simpulan

Penelitian dengan judul “Penerapan *Manipulating Fabric Stuffing Half-Round* pada Hasil Jadi *Tote Bag* Berdasarkan Garis dan Arah Desain” ditinjau dari dari aspek kesesuaian desain dengan hasil jadi, aspek kesesuaian perbandingan ukuran desain dengan hasil jadi, aspek kesesuaian garis dan arah desain dengan hasil jadi, dan aspek kesesuaian rata isian hasil jadi *tote bag*, dapat disimpulkan hasilnya yaitu sebagai berikut:

- 1) Penerapan *manipulating fabric stuffing half-round* pada hasil jadi *tote bag* berdasarkan garis dan arah desain yang sangat sesuai dilihat dari aspek kesesuaian desain yaitu desain 3.
- 2) Penerapan *manipulating fabric stuffing half-round* pada hasil jadi *tote bag* berdasarkan garis dan arah desain yang sangat sesuai dilihat berdasarkan aspek kesesuaian perbandingan ukuran desain dengan hasil jadi yaitu desain 3.
- 3) Penerapan *manipulating fabric stuffing half-round* pada hasil jadi *tote bag* berdasarkan garis dan arah desain yang sangat sesuai dilihat berdasarkan aspek kesesuaian garis dan arah desain dengan hasil jadi yaitu desain 1 dan 3.
- 4) Penerapan *manipulating fabric stuffing half-round* pada hasil jadi *tote bag* berdasarkan garis dan arah desain yang sangat sesuai ditinjau dari aspek kesesuaian rata isian hasil jadi *tote bag* yaitu desain pertama.

Berdasarkan uraian diatas dapat diambil kesimpulan bahwa hasil jadi penerapan *manipulating fabric stuffing half-round* pada hasil jadi *tote bag* berdasarkan garis dan arah desain yang sangat sesuai dilihat dari keempat aspek tersebut yaitu desain 3.

##### B. Saran

Berdasarkan hasil penelitian dengan judul “Penerapan *Manipulating Fabric Stuffing Half-Round* pada Hasil Jadi *Tote Bag* Berdasarkan Garis dan Arah Desain”, ada beberapa hal yang dapat disarankan oleh peneliti antara lain:

- 1) Disarankan apabila ingin melakukan penelitian tentang *manipulating fabric stuffing* untuk mencoba bentuk yang lain seperti *stuffing quilting, stuffed appliqué, elevated appliqué, connected rolls, little pillows, biscuits, dan peaks and valley*.
- 2) Disarankan apabila ingin melakukan pengisian pada *half-round*, isian harus dimasukkan secara rata dan menyeluruh agar tidak menggelembung dan mengkerut.

#### DAFTAR PUSTAKA

- [1] Collete Wolf, *The Art of Manipulating Fabric*. Wisconsin, United States, 1996.
- [2] Merycho Permata Wulandari. (Agustus 2017). *Pengaruh Jenis Ketebalan Kain Denim Terhadap Hasil Jadi Manipulating Fabric Stuffing Half-Round Pada Tas Casual Wanita*. [Online]. 06(03). Hal. 1-6. Tersedia: <https://ejournal.unesa.ac.id/index.php/jurnal-tata-busana/article/view/19442>
- [3] John M.Echols dan Hasan Shadily, *Kamus Inggris Indonesia*. Gramedia, Jakarta, 1999.
- [4] Merriam-Webster. (Juni 2022). *Definition of Bag*. [Online]. Tersedia: <https://merriam-webster.com/dictionary/bag>
- [5] Farid Chenoune, *Carried Away: All About Bags*. Vendome Press, New York City, 2005.
- [6] Dian Akbar. (Februari 2020). *Proses Pembuatan Tote Bag Pada Usaha Makeasart Di Kelurahan Romang Polong Kecamatan Somba Opu Kabupaten Gowa*. [Online]. Hal. 1-95. Tersedia: <http://eprints.unm.ac.id/17049/1/lengkap.pdf>
- [7] Suharsimi Arikunto, *Prosedur-Prosedur Penelitian*. Jakarta, Indonesia, 2015.
- [8] Sugiyono, *Statistik untuk Penelitian*. Bandung, Indonesia, 2013.
- [9] Sugiyono, *Metode Penelitian Kuantitatif Kualitatif R & D*. Bandung, Indonesia, 2010.
- [10] T.S. Nasehudin, dan N. Gozali, *Metode Penelitian Kuantitatif*. Bandung, Indonesia, 2012.
- [11] Jufa Resti Andani. (Januari 2021). *Pengembangan Teknik Upcycle Merging Two Clothes Pada Dress*. [Online]. 10(01). Hal. 39-47. Tersedia: <https://ejournal.unesa.ac.id/index.php/jurnal-tata-busana/article/view/37260>

- [12] Mukhirah dan Nurbaiti, *Dasar Seni Dan Desain*. Banda Aceh, Indonesia, 2018.
- [13] C. Sumaryati. (Desember 2013). *Dasar Desain II*. (edisi pertama) [Online]. Tersedia: [https://bsd.pendidikan.id/data/2013/kelas\\_10smk/Kelas\\_10\\_SMK\\_Dasar\\_Desain\\_2.pdf](https://bsd.pendidikan.id/data/2013/kelas_10smk/Kelas_10_SMK_Dasar_Desain_2.pdf)
- [14] Ernawati, dkk., *Tata Busana Jilid 2 Untuk SMK*. Pusat Perbukuan Departemen Pendidikan Nasional, Indonesia, 2008.
- [15] Fitri Indriani. (Agustus 2019). Penerapan Bahan Pengisi Dacron, Busa Angin Dan Styrofoam Butiran Untuk Hiasan Stuffing Aplikasi 3 Dimensi Pada Busana Anak. [Online]. 08(03). Hal. 201-217. Tersedia: <https://ejournal.unesa.ac.id/index.php/jurnal-tata-busana/article/view/30003>